

# PAT MARTINO

## Minor conversion

Pat Martino<sup>1</sup> es, sin lugar a dudas, uno de los guitarristas de Jazz más importantes de todos los tiempos, ninguna lista estaría completa sin él. Su carrera comienza en los sesenta, enclavado en lo que se conoce como *Soul-jazz*, aunque su discografía abarca diversos géneros del jazz, desde piezas para guitarra sola al *Hard-bop* y la Fusión.

Uno de los rasgos más distintivos del estilo de Pat Martino es lo que él llama *conversion to minor*, que consiste en establecer una equivalencia entre un sonido menor y cualquier otro acorde, ya sea este mayor, dominante o semidisminuído. Tanto Wes Montgomery como Grant Green utilizaron este recurso con frecuencia, pero debemos a Martino el hecho de haberlo codificado y expandido<sup>2</sup>.

Antes de de continuar, hay que reseñar que, aunque su concepto se puede explicar en términos de escalas y modos, él, en ningún momento, organiza sus improvisaciones de esta manera. Su punto de partida es el vocabulario, el cual va adquiriendo con el paso del tiempo, a través de la experiencia y la práctica. **En ningún momento establece conexiones con modos.** Este enfoque es típico de los músicos de su generación, donde el conocimiento se transmite de forma oral, interactuando con otros músicos, copiando los discos, etc.

El concepto de *convertir a menor* consiste en encontrar una equivalencia entre un sonido menor y cualquier otro tipo de acorde. Veamos exactamente en que consiste. Tomemos como punto de partida la triada de Fm (Fig. 1).

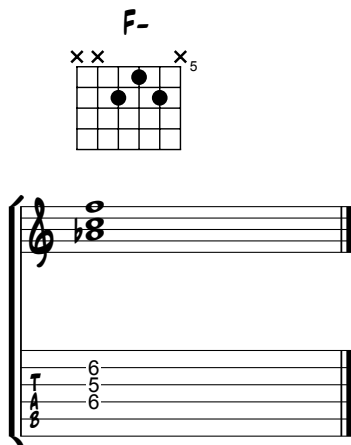
---

<sup>1</sup> [www.patmartino.com](http://www.patmartino.com)

<sup>2</sup> Pat Martino, *Linear Expressions* (REH), 1983.

Pat Martino, Creative Force (Alfred Publishing Co., Inc.), 1994.

Fig. 1



Un acorde sencillo como éste cobra nueva vida al añadir diferentes notas en el bajo que funcionan como tónicas, estableciendo así nuevas armonías (Fig. 2).

- Fm con D $\flat$  en el bajo equivale a D $\flat$ M7.
- Fm con A $\flat$  en el bajo equivale a A $\flat$ 6
- Fm con D en el bajo equivale a D $\emptyset$ 7.
- Fm con B $\flat$  en el bajo equivale a B $\flat$ 9.<sup>3</sup>
- Fm con E en el bajo equivale a E7 $\flat$ 13 $\flat$ 9.

---

<sup>3</sup> Para los acordes B $\flat$ 9 y E7 $\flat$ 13 $\flat$ 9 es necesario añadir además la nota D para formar correctamente la armonía. Se puede establecer entonces que D $\emptyset$ 7 = B $\flat$ 9 y E7 $\flat$ 13 $\flat$ 9.

Fig. 2

The figure shows five guitar chord diagrams and their corresponding musical notation and fingerings. The diagrams are for  $D^{\flat}\Delta 7$ ,  $A^{\flat}6$ ,  $D^{\flat}7$ ,  $G^{\flat}9$ , and  $E7(b13b9)$ . Below the diagrams is a musical staff in G major showing the chords and a fingerings table.

T	6	6	6	6	6
A	5	5	5	5	5
G	6	6	6	6	6
B	4	4	5	5	5

De esta manera se establecen cinco equivalencias y usos para un acorde o sonido menor. Lo importante aquí es tener claro a que distancia interválica se establece la equivalencia. Veámoslo desde otra perspectiva.

- Para un acorde menor se toca menor desde la tónica.  $Cm7 = Cm$ .
- Para un acorde mayor se toca menor una tercera mayor ascendente.  $CM7 = Em$ .
- Para un acorde mayor se toca menor una tercera menor descendente.  $CM7 = Am$ .
- Para un acorde semidisminuído se toca menor una tercera menor ascendente.  $C\emptyset 7 = E^{\flat}m$ .
- Para un acorde dominante extendido se toca menor una quinta justa ascendente.  $C7 = Gm$ .
- Para un acorde dominante alterado se toca menor un semitono ascendente.  $C7 = Gm$ .

Pat Martino organiza su vocabulario menor en lo que el llama *areas of activity*, que son 4 posiciones que corresponden a la posición fundamental y tres inversiones de una *cuatriada* m7 (Fig. 3). Sin embargo, con frecuencia sus frases

se mueven entre dos o tres de estas *areas of activity*, como demuestran los siguientes los siguientes ejemplos de su solo en *Impressions*<sup>4</sup> (Fig. 4-5).

Fig. 3

Fig. 3 displays four guitar chord diagrams and their corresponding musical notation. The diagrams are labeled G-7, G-7/B<sup>b</sup>, G-7/D, and G-7/F. Each diagram shows the fretboard with fingerings and barre positions (indicated by 'x'). Below the diagrams is a musical staff in G minor (one flat) with four chords. The fretboard diagrams below the staff show the fingerings for each chord: G-7 (3-3-3-3), G-7/B<sup>b</sup> (6-7-5-6), G-7/D (8-10-8-10), and G-7/F (11-12-12-13).

Fig. 4

Fig. 4 shows musical notation for a solo in G minor. The top staff is in 4/4 time and features a G<sup>b</sup>-7 chord. The bottom staff shows the fretboard with fingerings for the solo. The first staff has a melodic line with a G<sup>b</sup>-7 chord. The second staff shows the fretboard with fingerings: 7 8 6 9 | 8 6 8 5 6 6 5 4 | 3 6 5 3 6 3 4 3. The third staff shows the melodic line with a G<sup>b</sup>-7 chord. The fourth staff shows the fretboard with fingerings: 6 5 4 3 5 6 4 | 5 6 4 6 3 5 6 3 | 4 7 8.

<sup>4</sup> Consciousness (Muse – 1974).

Fig. 5

Fig. 5 shows a musical example in 4/4 time, featuring a melodic line in treble clef and a guitar fretboard diagram in bass clef. The notation is labeled *A-7*. The melodic line consists of three measures: the first measure has notes G4, F#4, E4, D4, C4; the second measure has notes B3, A3, G3, F#3, E3, D3; the third measure has notes C3, B2, A2, G2, F2, E2. The fretboard diagram shows fingerings for the bass string (10, 9, 8, 7, 10, 8) and the other strings (7, 5, 7, 6, 5, (6), 4, 6) in the first measure; (7, 4, 5, 7, 5, 8, 7, 6) in the second measure; and (5, 8, 7, 5, 7, 4, 5, 5) in the third measure. The second measure of the fretboard diagram also includes fingerings for the 4th, 5th, 3rd, (5th), 2nd, 4th, 5th, and 2nd strings.

Estas equivalencias o *conversiones a menor* resultan especialmente útiles en un contexto de  $IIIm7 - V7$ , pues permiten simplificar dos acordes a una sola idea, como vemos en la siguiente frases de sus solos en *Along Came Betty*<sup>5</sup> (Fig. 6) y *Sunny*<sup>6</sup>.(Fig. 7).

<sup>5</sup> Consciousness (Muse – 1974).

<sup>6</sup> Live! (Muse – 1972).

Fig. 6

Fig. 6 shows a melodic line in 4/4 time. The first measure is marked with a  $B-7$  chord, and the second measure is marked with an  $E7$  chord. A bracket below the first two measures indicates a  $Bm$  chord. The guitar fretboard diagram below shows the following fret numbers: 5, 4, 7, 6, 5, 4, 6, 7, 5, 6, 7, 4, 5, 4, 7.

Fig. 7

Fig. 7 shows two melodic lines in 4/4 time. The first line is marked with an  $A-7$  chord. The second line is marked with  $G-7$ ,  $C7$ , and  $F\Delta7$  chords. A bracket below the first two measures of the second line indicates a  $Gm$  chord. The guitar fretboard diagrams below show the following fret numbers: 6, 4, 6, 7, 4, 5, 7, 5, 8, 7, 6, 5, 8, 7, 5, 7, 4, 5, 5, 3, 5, 3, 4, 4, 5, 2, 3, 5, 7, 6, 5, 3, 6, 3, 5, 2, 5, 3, 2.

Otro recurso típico de Martino consiste en alterar el acorde dominante de un  $IIm7 - V7 - I7$  utilizando una idea menor un semitono por encima de la tónica, como se puede ver en el siguiente ejemplo de su solo en *Once I Loved*<sup>7</sup> (Fig. 6).

<sup>7</sup> El Hombre (Prestige/OJC – 1967).

Fig. 8

The image displays two systems of musical notation for guitar. Each system consists of a treble clef staff and a bass clef staff. The first system is in 4/4 time and features two measures. The first measure is marked with a  $C-7$  chord and contains a melodic line with notes G4, A4, B4, C5, B4, A4, G4, and a half note G4. The second measure is marked with an  $F7$  chord and contains a melodic line with notes G4, A4, B4, C5, B4, A4, G4, and a half note G4. Chord diagrams are provided below the treble staff:  $Cm$  for the first measure and  $F\#m$  for the second. Fret numbers are written below the bass staff: 10, 7, 9, 10, 7, 8, 8, 10, 8, 6, 8, 6, 8 for the first measure; and 7, (8), 6, (8), 5, 4, 5, 6, 7, 6, 8, 6, 9, 7, 6, 8 for the second. The second system is also in 4/4 time and features two measures. The first measure is marked with a  $G\flat\Delta 7$  chord and contains a melodic line with notes G4, A4, B4, C5, B4, A4, G4, and a half note G4. The second measure is marked with a  $Dm/Gm$  chord and contains a melodic line with notes G4, A4, B4, C5, B4, A4, G4, and a half note G4. Chord diagrams are provided below the treble staff:  $Dm/Gm$  for the first measure. Fret numbers are written below the bass staff: 7, 6, 8, 5, 8, 6, 6, 5, 6, 8, 5, 6, 7, 5, 8 for the first measure; and 6, 7, 8, 5 for the second.